



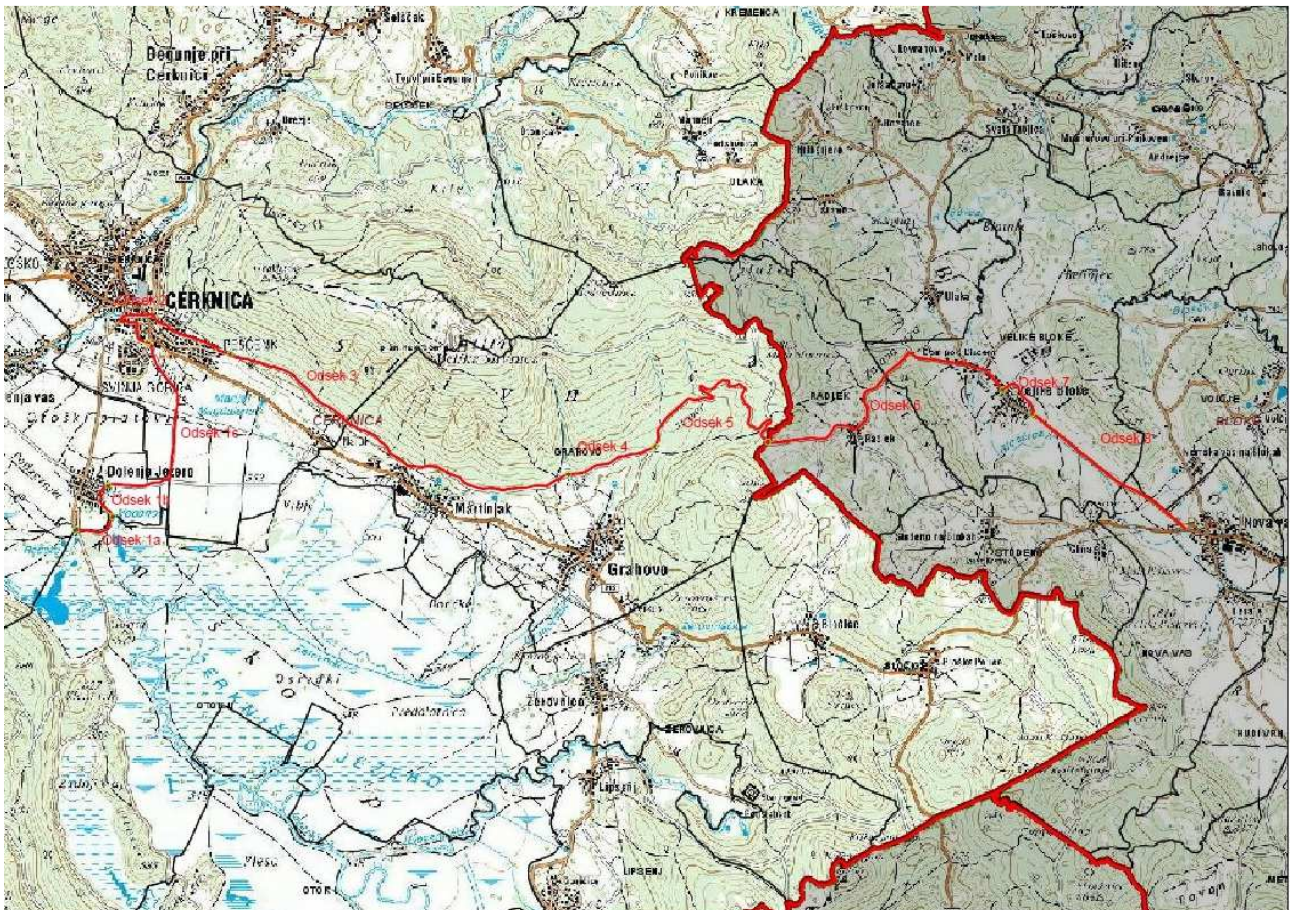
EVROPSKA UNIJA
EVROPSKI STRUKTURNI
IN INVESTIJSKI SKLADI
NALOŽBA V VAŠO PRIHODNOST

Številka: 430-4/2019

PROJEKTNA NALOGA

za izdelavo projektne dokumentacije (IZP, PZI in PID)

KOLESARSKA POT NOVA VAS - CERKNICA



marec 2019

1 Razlogi za investicijsko namero

Med občino Cerknica in sosednjo občino Bloke poteka edina urejena prometna povezava po državni regionalni cesti Cerknica – Nova vas, ki je obenem tudi edina direktna prometna povezava med Primorsko – notranjsko regijo (Postojna, Cerknica) in regijo Jugovzhodna Slovenija (Ribnica, Kočevje, Črnomelj, Metlika). Posledično je ta cesta dnevno močno obremenjena predvsem s prometom tovornih vozil. Cesta je speljana tako, da povezuje vse pomembnejše kraje v občini Cerknica, potem pa preko Bloške Police zavije proti Novi vasi v občini Bloke in naprej proti Ribnici.

Na relaciji Nova vas – Cerknica ni ustrezne kolesarske poti, ki bi omogočala prometno varnost kolesarjem. Velik problem zato predstavljajo hitrosti vozil ter cestna infrastruktura, ki ne dopušča vožnje koles ob robu cestišča, zaradi krivin in širine ceste. Prebivalci naselij na Blokah nimajo varne pešpoti in kolesarske poti do nekaterih javnih storitev in institucij, ki se nahajajo v Cerknici, ki predstavlja središče regionalnega pomena.

Pri načrtovanju se poskuša zagotoviti uporabnikom čim bolj prijazno infrastrukturo, ki uporabnike ne bi odvrčala od uporabe koles, a še zmeraj ostajajo tri osnovne kategorije problemov:

- slaba kolesarska infrastruktura, ki bi povezovala zaledna naselja z mestnim središčem;
- kolesarska povezava med seboj ni povezana in
- uporabna vrednost obstoječe infrastrukture je zaradi poškodovanih vozniških površin, ozkih površin, neustrezne signalizacije,... pogosto slaba.

Kolesarske povezave bo potrebno načrtovati celovito, ob tem pa velik izziv predstavlja umeščanje kolesarskih povezav v urbanih naseljih, kjer zaradi že obstoječih povezav, ni dovolj prostora za umeščanje novih kolesarskih povezav.

2 Predmet investicije

Predmet investicije je ureditev kolesarske poti Nova vas – Cerknica. Dolžina celotne kolesarske poti je 19.549 m in sicer v občini Cerknica 13.866 m ter v občini Bloke 5.663 m.

Trasa v celoti poteka po kategoriziranih javnih poteh ter gozdnih cestah na območju obeh občin. Iz naselja Cerknica se del trase (odsek 1a, 1b in 1c skupni v dolžini 3.040 m) odcepi proti naselju Dolenje Jezero ter poteka po ravninskem delu po obstoječi makadamski trasi javne poti, del trase (Odsek 1b v dolžini 416 m) pa poteka po samem naselju Dolenje Jezero. Skozi naselje Cerknica poteka po obstoječi asfaltirani javni poti (odsek 2 v dolžini 1.727 m) ter se nadaljuje po makadamski poti proti naselju Martinjak in Grahovo (odsek 3 v dolžini 3.951 m). Del odseka poteka po kategorizirani gozdni poti. Nad naseljem Grahovo se trasa nadaljuje po makadamski gozdni cesti (odsek 4 v dolžini 2.531 m) do križišča z lokalno cesto Grahovo – Radlek. Trasa kolesarske poti v nadaljevanju poteka po omenjeni makadamski lokalni cesti do občinske meje med občino Cerknica in Bloke (odsek 5 v dolžini 2.637 m). Trasa se nadaljuje v občini Bloke po lokalni cesti Grahovo – Radlek, ki je do naselja Radlek makadamska (v dolžini 865 m) ter od naselja Radlek do naselja Velike Bloke naprej po asfaltirani cesti (odsek 6 v skupni dolžini 3.234 m). Na odseku 7 (v dolžini 619 m) bo kolesarska pot potekala po trenutno neurejeni javni poti za naseljem Velike Bloke. Na odseku 8 (v dolžini 1.810 m) bo kolesarska pot potekala vzporedno ob lokalni cesti.

3 Namen investicije

Z obravnavano investicijo želita občini Cerknica in Bloke vzpostaviti pogoje za spodbujanje trajnostnih oblik mobilnosti ter s tem prispevati k zmanjšanju izpustov toplogrednih plinov iz osebne prometa ter izboljšanje kakovosti zraka. Obenem bo projekt prispeval tudi k boljši povezanosti urbanih območij z njihovim zaledjem, izboljšanju kakovosti življenjskega prostora na urbanem območju ter k povečanju prometne varnosti. Hkrati se bo povečala tudi dostopnost okoliških naselij do centra občine ter izboljšala varnost udeležencev prometa

Investicija bo pripomogla tudi k povečanju turistične privlačnosti obeh občin in celotne Primorsko - notranjske regije za kolesarski turizem, pospešila uvajanje okoljsko sprejemljivih oblik prometa in pomagala spodbujati lokalno prebivalstvo in turiste k uporabi alternativnih oblik mobilnosti, doseči razbremenitev cestnega prometa in s tem zmanjšanje onesnaževanja okolja ter bistveno povečati varnost v cestnem prometu.

Pri projektiranju je potrebno slediti Celostni prometni strategiji Občine Cerknica, izdelana v juniju 2017, ki določa prioritete stebre za izboljšanje trajnostne mobilnosti v občini Cerknica:

- I. Trajnostno načrtovanje mobilnosti,
- II. Varnost pešcev in promocija hoje
- III. Izboljšanje pogojev za kolesarjenje,
- IV. Dostopen javni potniški promet,
- V. Umirjanje motoriziranega in tranzitnega tovrnega prometa.

4 Cilj investicije

Z obravnavano investicijo želio investitor doseči predvsem sledeče cilje:

- povečati dostopnost storitev v urbanih okoljih, omogočiti lažji, varnejši in cenovno ugodnejši prevoz zaposlenih na delovna mesta in tako s povečanjem mobilnosti pomembno vplivati na konkurenčnost gospodarstva in atraktivnost regije za gospodarska vlaganja;
- ohranitev naravne in kulturne dediščine in vzpostavitve kvalitetnega bivalnega okolja za vse prebivalce, s tem pa tudi za zvišanje atraktivnosti prostora in izkoriščanje njegovih potencialov;
- z omogočanjem varnega kolesarjenja za potrebne dnevne mobilnosti pomembno vplivati na dvig kvalitete bivanja v regiji, nuditi pogoje za zdrav način življenja in prispevati k enakim možnostim za delo tudi manj privilegiranim slojem družbe;
- spodbuditi lokalno prebivalstvo k spremembi potovalnih navad z usmeritvijo v uporabo okolju prijaznih prevoznih sredstev;
- povečanje nivoja varnosti vseh udeležencev v prometu in zmanjšanje števila prometnih nesreč na regionalni cesti Cerknica Nova vas;
- boljšo dostopnost prebivalcev do delovnih mest, šol in drugih javnih ustanov;
- dograditi in dopolniti kolesarsko mrežo v občinah in regiji;
- promocija kolesarjenja kot zdravega načina življenja in okolju prijaznega načina prevoza
- promovirati trajnostno mobilnost;

- boljše pogoje za razvoj kolesarskega turizma in s tem priložnost za razvoj nove ponudbe in nova delovna mesta na območju;
- povečati uporabo koles pri lokalnem prebivalstvu obeh občin za vsakodnevne migracije in s tem bistveno prispevati k zmanjšanju emisije izpušnih plinov v ozračje;
- doseči zastavljene operativne cilje v sklopu Celostne prometne strategije Občine Cerknica;
- spodbujati širši gospodarski razvoj v Primorsko - notranjski regiji;
- povečati konkurenčnost območja za investitorje;
- prispevati k uravnoteženemu regionalnemu razvoju;
- prispevati k ohranjanju naseljenosti slovenskega podeželja.

5 Opis investicije

Trasa v celoti poteka po kategoriziranih javnih poteh ter gozdnih cestah na območju obeh občin. Del kolesarske povezave (odseki 1b, 2, 5 in 6) bo potekal tudi po obstoječih javnih poteh, na katerih PLDP ne presega 2500 vozil na dan in je hitrost omejena na največ 70 km/h. Na teh odsekih se predvidi postavitve ustrezne prometne signalizacije ter po potrebi ukrepe za umirjanje prometa (ki se izdelava na ortofoto podlagah).

Na ostalem delu kolesarske povezave (odseki 1a, 1c, 3, 4, 7 in 8) pa je potrebna izdelava celotne projektne dokumentacije opisane v tej projektni nalogi.

Na odsekih 1a in 1c se predvidi izvedbo kolesarske poti, katera bo namenjena tudi za dostope lastnikom parcel do kmetijskih obdelovalnih površin, prav tako na odsekih 3 in 4, kjer se omogoči lastnikom parcel upravljanje z gozdovi.

Na odseku 7 je potrebno na novo predvideti spodnji in zgornji ustroj ceste z zaključnim asfaltnim slojem, ki bo služila za obvozno pot naselja in dovozno pot do obrtne cone. Na tem odseku bo potekala kolesarska pot po levi in desni strani asfaltne površine, ki bo opredeljena s talno cestno signalizacijo.

Na odseku 8 je potrebno na novo predvideti kolesarsko pot vzporedno z lokalno cesto z ustreznim odmikom. Projekt naj vsebuje spodnji in zgornji ustroj kolesarske poti z zaključnim asfaltnim slojem.

6 Lokacija izvajanja projekta

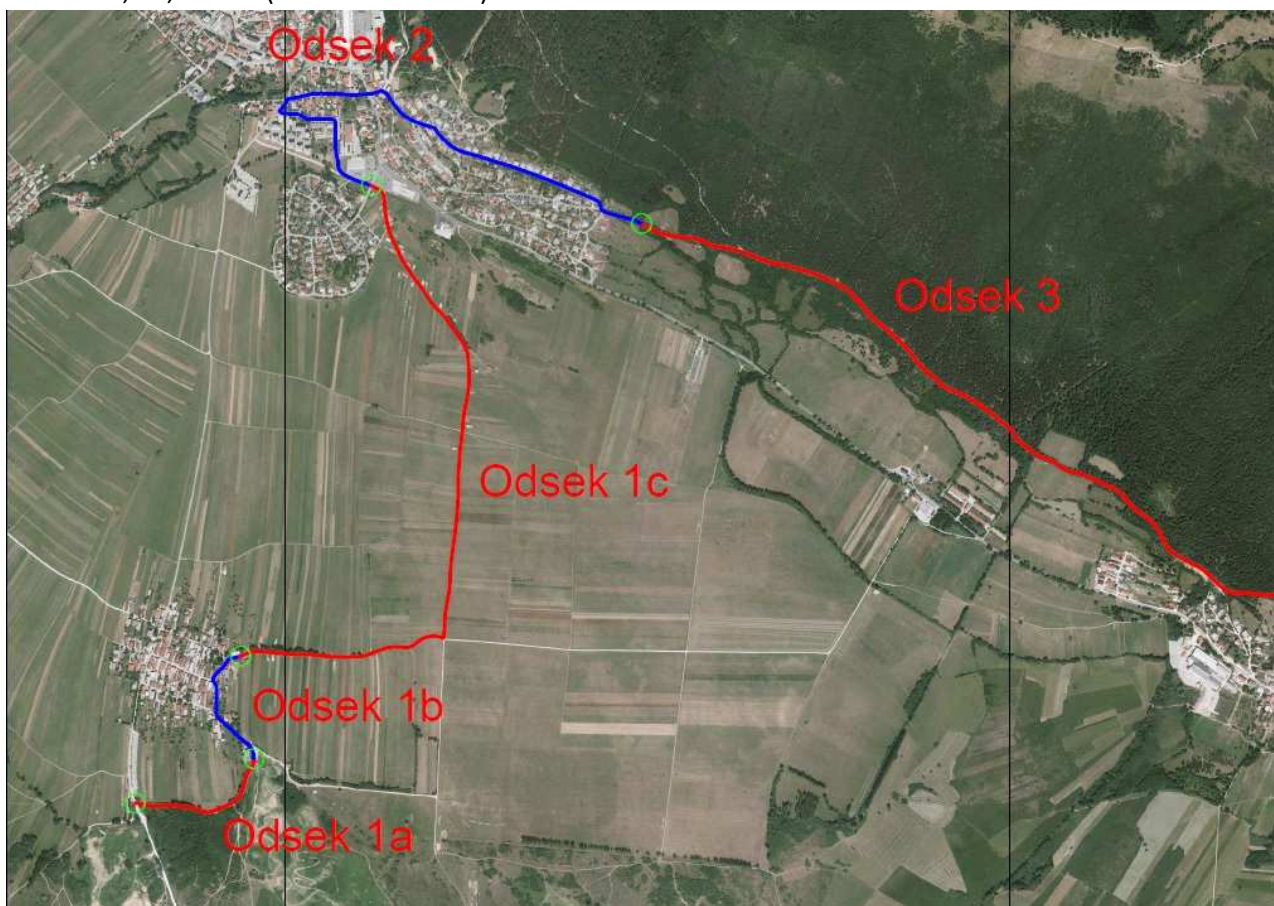
Investicija se bi izvajala na območju občine Cerknica v dolžini 13.866 m ter na območju občine Bloke v dolžini 5.663 m.

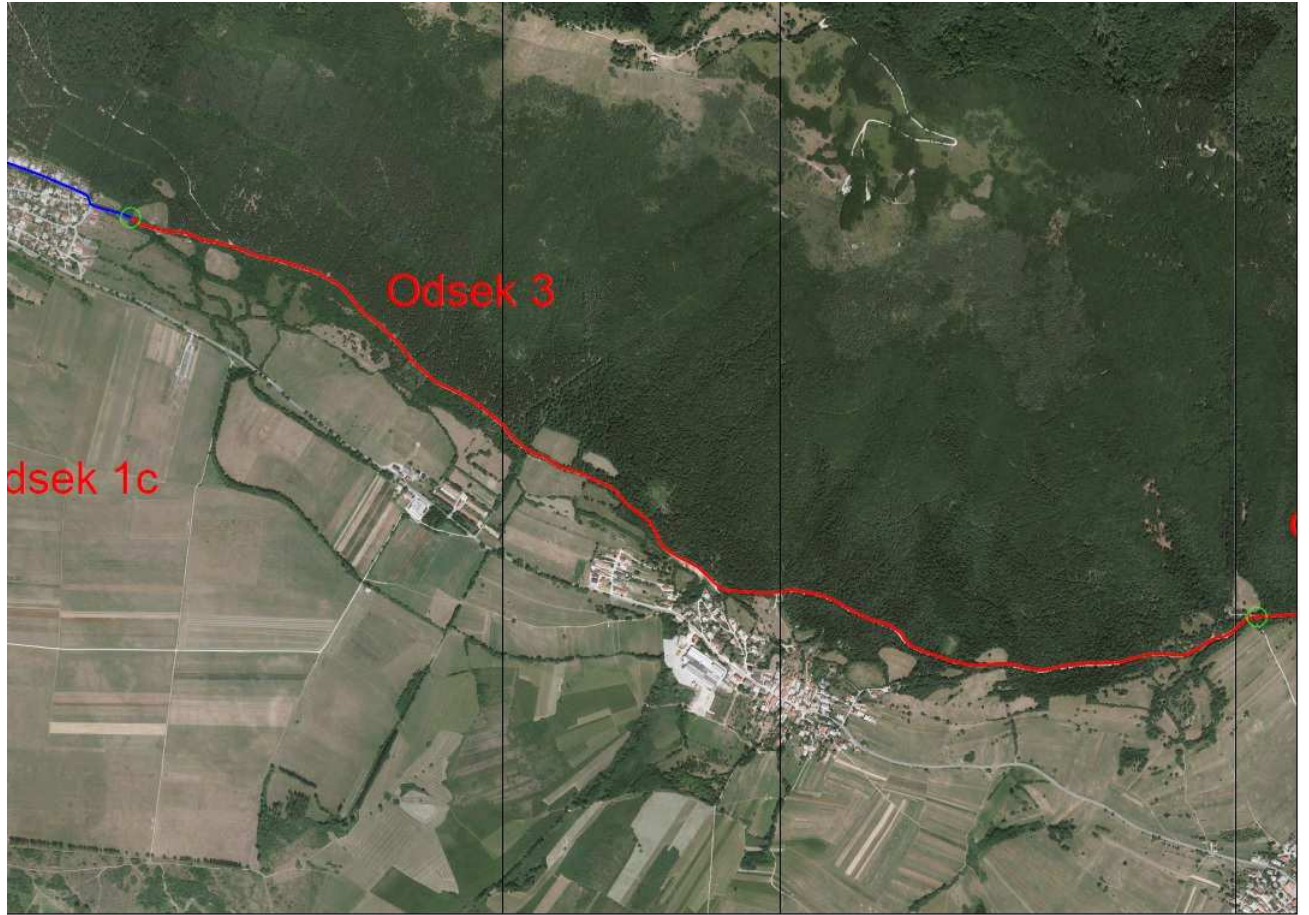
Trase je razdeljena na odseke in sicer Odseki 1a, 1b, 1c, 2, 3, 4 in 5 potekajo na območju občine Cerknica, odseki 6, 7 in 8 pa na območju občine Bloke

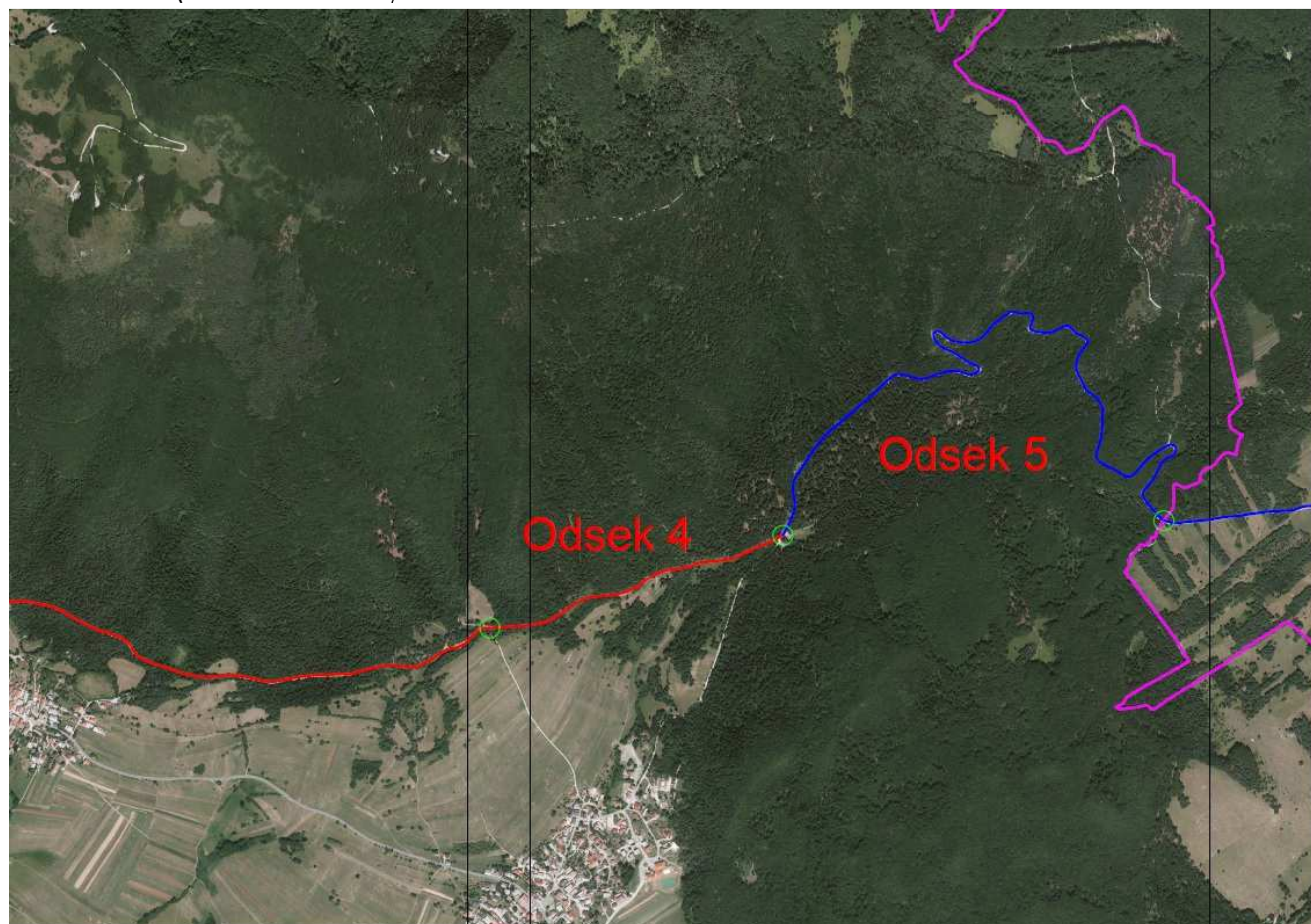
Celotna situacija:



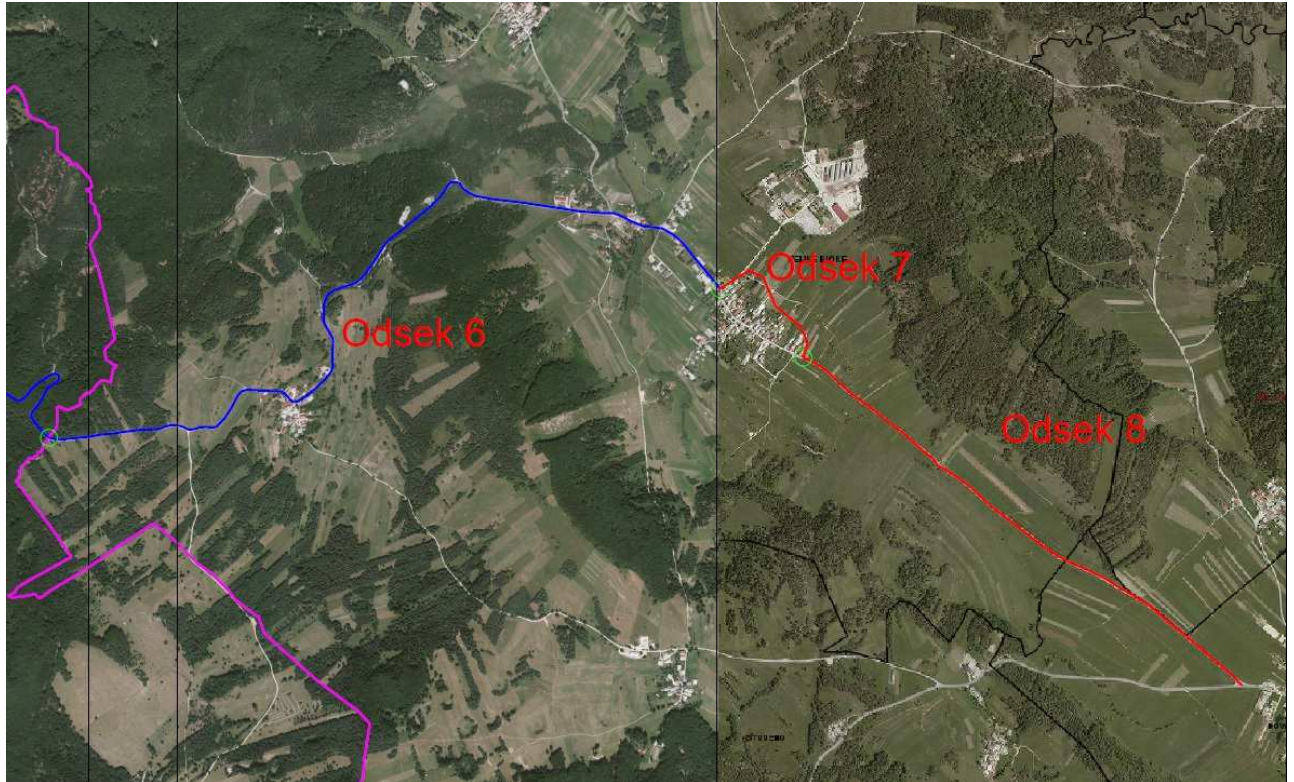
Odseki 1a, 1b, 1c in 2 (Občina Cerknica)







Odseki 6, 7 in 8 (občina Bloke)



Legenda:

- Kolesarska pot
- Kolesarska pot, ki bo potekala v obstoječi trasi ceste
- Meja občine

7 Predhodne študije

Projektant mora pri svojem delu upoštevati vse veljavne zakone in podzakonske akte.

Pri projektiranju je potrebno upoštevati:

- Celostno prometno strategijo Občine Cerknica, ki sta jo izdelala izdelovalca Prometni institut Ljubljana d.o.o. in Lineal d.o.o., z datumom junij 2017;
- Smernice za umeščanje kolesarske infrastrukture v urbanih območjih – Kolesarjem prijazna infrastruktura, Ministrstva za infrastrukturo, z datumom avgust 2017;
- Pravilnik o kolesarskih površinah (Uradni list RS, št. 36/18);
- Veljavno prostorsko zakonodajo
 - Odlok o prostorskem načrtu Občine Cerknica (Ur. l. RS, št. 48/12, 58/13, 1/14, 76/14, 38/16, 67/18)
- pogoje DRUGEGA POVABILA Dogovora za razvoj regije.
http://www.mgrt.gov.si/si/kako_do_sredstev/javni_pozivi/

V popisih del s projektantsko oceno stroškov je potrebna delitev po posameznih odsekih ter na upravičene in neupravičene stroške glede na določila javnega povabila.

V kolikor se v obdobju projektiranja spremenijo zakoni oziroma podzakonski akti, jih mora projektant pri svojem delu ustrezno upoštevati.

Projektant se s podpisom te projektne naloge zaveže, da naročniku ne bo omejeval lastninskih pravic glede celotne projektne dokumentacije.

Projektant mora obvezno sodelovati z licenciranim presojevalcem varnosti cest.

8 Projektni pogoji, mnenja in soglasja k projektu

Izdellovalec projektne dokumentacije mora na podlagi pooblastila investitorja pridobiti projektne pogoje, menja in soglasja na projektno dokumentacijo, ki jih mora upoštevati pri projektiranju.

V projektu je potrebno povzeti pridobljene projektne pogoje, mnenja oz. soglasja, ki jih bodo podali pristojni mnenjedajalci in opisati, kako so se le-ta upoštevala pri izdelavi projekta.

9 Podloge za projektiranje

Za potrebe projektiranja je potrebno izdelati geodetski načrt potrjen s strani odgovornega inženirja geodezije.

Geodetski načrt v območju predvidene ureditve ceste, pločnikov in kolesarske steze mora biti izdelan v ustreznem merilu, v državnem koordinatnem sistemu in mora zajeti širše območje.

Geodetski načrt je zaradi točnosti predvidenih rešitev potrebno dopolniti v skladu s Pravilnikom o geodetskem načrtu, da vsebuje ustrezne podatke o reliefu, vodah, stavbah, gradbeno inženirskih objektih, rabi zemljišč, obstoječi infrastrukturi in podatke o zemljiških parcelah.

Obvezna priloga geodetskega načrta je certifikat geodetskega načrta.

9.1 Smernice za projektiranje

Za celotno traso je potrebno izdelati geološko-geomehansko poročilo, geotehnično poročilo, ter elaborat voziščne konstrukcije. Projektant mora opraviti terenske raziskave, predložiti program terenskih meritev, podatke o času in natančnih mikrolokacijah opravljanja meritev, fotodokumentacijo.

9.2 Priključki, križišča

Na osnovi Pravilnika o cestnih priključkih na javne ceste je potrebno obdelati vse priključke, deviacije, dovoze in uvoze do kmetijskih površin, javnih objektov in stanovanjskih hiš v območju kolesarske steze. Uvozne radije je prilagoditi merodajnim vozilom.

9.3 Ukrepi za umirjanje prometa

Preučiti je potrebno smiselnost uvedbe ukrepov za umirjanje prometa in smiselno uporabiti tehnične specifikacije s tega področja.

Kritične odseke na kolesarski povezavi in predloge umirjanja prometa določi licencirani presojevalec varnosti cest s katerim mora projektant sodelovati in se usklajevati.

9.4 Odvodnjavanje

Na celotnem območju obdelave predvidene ureditve posameznih odsekov kolesarskih povezav je potrebno odvodnjavanje urediti celovito. Prikaz odvodnjavanja na ustrezen grafični podlogi. Sistem odvodnjavanja je potrebno uskladiti z Uredbo o emisiji snovi pri odvodnjavanju padavinske vode z javnih cest.

9.5 Katastrski elaborat

V katastrskem elaboratu morajo biti zajeti tangirani lastniki. Katastrski elaborat mora vsebovati oz. na eni tabeli (izdelati z EXCEL-om in predati na v el. obliki) prikazati naslednje rubrike:

- zaporedna številka (1,2,3...); - parcelna številka;
- katastrska občina (številka in naziv);
- priimek, ime in naslov lastnika, delež;
- skupna površina parcele (v ha, a, m²);
- potrebna (odvzeta) površina (v ha, a, m²) zaradi ureditve kolesarskih površin;
- potrebna (odvzeta) površina (v ha, a, m²) zaradi služnosti v zvezi s kom. vodi, meteorno kanalizacijo, JR..;
- ostanek površine parcele po odvzemu (v ha, a, m²).

Katastrska situacija mora biti prikazana tudi na orto foto podlagi v merilu 1:500 (enakem kot gradbena situacija) in naj vsebuje mejo kolesarske poti, vrisano traso, meje katastrskih občin, potek komunalnih vodov (na območju posega in izven območja posega zaradi ceste), JR, meteorno kanalizacijo... Pridobljeni digitalni katastrski načrt se prilagodi merilu gradbene situacije.

Vsaka prizadeta parcelna številka mora biti obkrožena in oštevilčena (1,2,3.....- ujemati se mora z zaporedno št. iz tabele!).

V katastrski situaciji osnovnega projekta je potrebno vrisati vse komunalne vode vključno z meteorno kan. (linijski prikaz). V opombi je potrebno navesti, za katere komunalne vode je treba izvesti odkup. V poročilu kat. elaborata je argumentirati, kakšna je povprečna širina oz. globina izkopa za posamezni kom. vod.

9.6 Varnostni načrt

Varnostni načrt mora biti izdelan v skladu z veljavno Uredbo o zagotovitvi varnosti in zdravja pri delu na začasnih in premičnih gradbiščih, vključno z obveznim popisom del in predračunom.

9.7 Načrt gospodarjenja z gradbenimi odpadki.

Skladno z veljavno Uredbo o ravnanju z odpadki je potrebno izdelati načrt gospodarjenja z odpadki. V primeru, da načrta ni potrebno izdelati, mora projektant v projektni dokumentaciji to strokovno utemeljiti in navesti pravno podlago.

9.7 Predračunski elaborat

V okviru izdelave projektne dokumentacije je potrebno izdelati popis del ter projektantski Predračun, ki mora biti ločen po posameznih odsekih.

V popisu del in predračunskem elaboratu je potrebno zajeti celotno vrednost investicije. V predračunu se navede datum veljavnosti cen.

10 SPECIFIKACIJA PONUDBE

Ponudbo za izdelavo projektne dokumentacije je potrebno specificirati po naslednjih postavkah:

- Izdelava geodetskega načrta s certifikatom;
- Izdelava IZP s pridobivanjem projektnih pogojev;
- Izdelava študij/poročil (geološko – geomehansko poročilo, geotehnično poročilo, hidrološko hidravlična študija, ...);
- Izdelava PZI za celotno investicijo (s prilogami: varnostni načrt, načrt gradbenih odpadkov,...) ter pridobivanje mnenj k projektni dokumentaciji in vseh potrebnih soglasij;
- Izdelava PID;
- Projektantski nadzor.

V ponudbenem predračunu mora biti upoštevane vse študije, elaborati, načrti, potni stroški, usklajevalni sestanki (koordinacije) ter davek na dodano vrednost.

11 ROK IZVEDBE PROJEKTA

Rok za izdelavo projektne dokumentacije IZP v celoti je 90 dni od uveljavitve pogodbe. IZP projektna dokumentacija se pošlje vsem soglasodajalcem za izdajo projektnih pogojev.

Od naročnikove potrditve IZP teče 100 dnevni rok za izdelavo PZI projektne dokumentacije za kolesarsko pot in pridobitve mnenj in soglasij mnenjedajalcev.

Po 60 dneh se PZI projektna dokumentacija pošlje v potrditev naročnikom. Po potrditvi naročnikov je rok za izdelavo končne PZI dokumentacije in predajo vseh izvodov 10 dni.

Naročniku se preda 3 izvode IZP, 6 izvodov PZI dokumentacije in 3 izvode PID dokumentacije v papirnati obliki ter izvod na CD v aktivni obliki, in sicer morajo biti vse risbe izdelane s programskim orodjem AUTOCAD v formatu DWG, vsi pisni dokumenti bodo izdelani z uporabo programskih orodij: teksti v WORD, popisi del in tabele v EXCEL.